

Rakennetun ympäristön suojelun vaiheita

Mikko Härö 22.3.2018



Varhaisia vaiheita



Pitkä traditio

1630

1666, 1684

1734

1883-1885

1931-32

Asemakaavalaki

1958

Rakennuslaki



1920 – 1930 -luvut

Uusia suojelulinjauksia iduillaan

Sodat ja jälleenrakennus katkaisivat

Kansatieteellisen rakennustutkimuksen ja tallennuksen traditio

Säätyläisrakentaminen ja –kulttuuri viimeistään 1900-luvun alusta

Kaupunkitutkimus ja –suojelu; 1940-60 – luvut vähittäisen kasvun aikaa

Linnat ja kirkot, monumenttien suojelun pitkä linja



Asemakaavalaki 1931, rakennussääntö -32

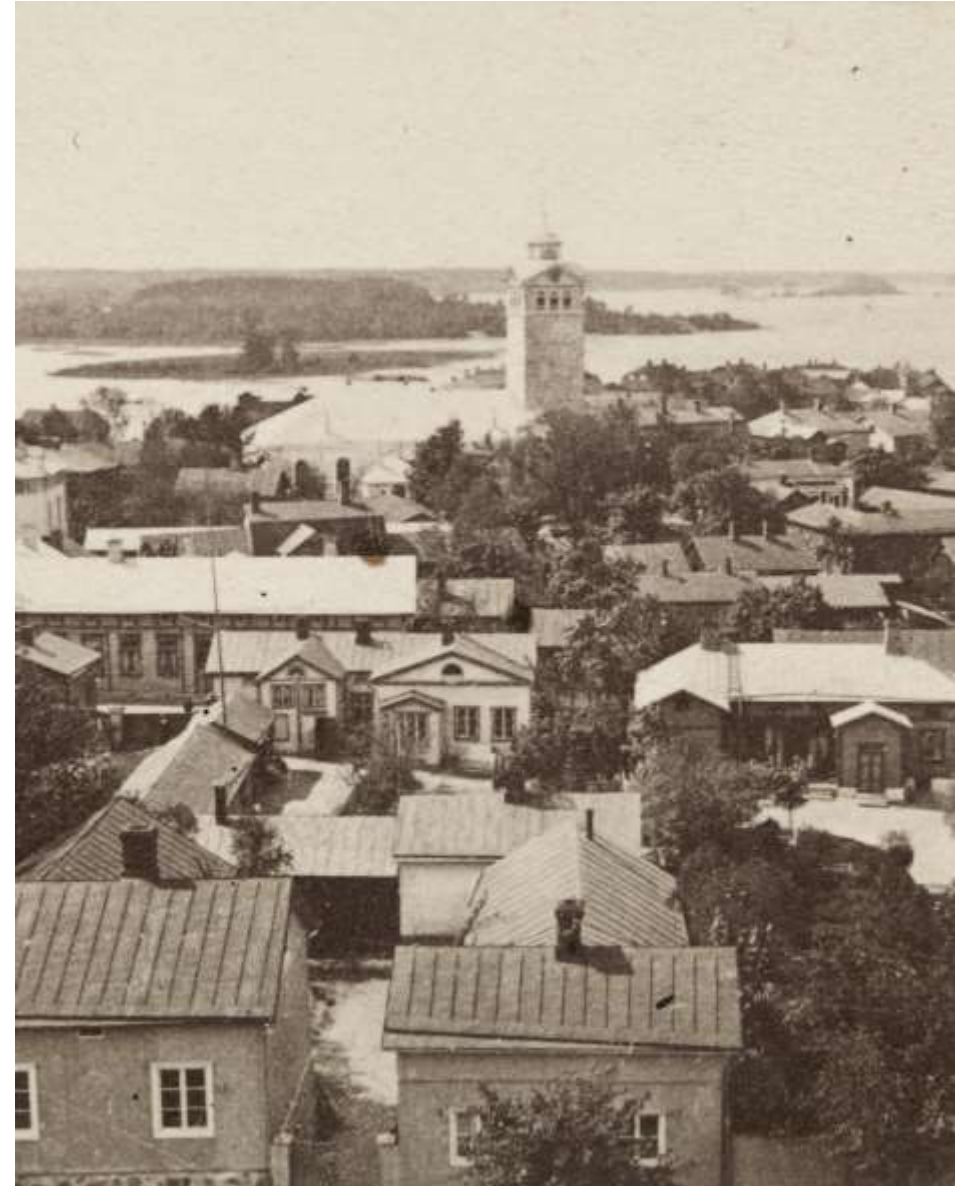
Historiallisesti tai taiteellisesti arvokkaat rakennukset ja kaupunkikuvat

Arvokas alue ”vanhaksi kaupunginosaksi”

Määräyksiä ”taide- ja kulttuuriarvojen suojelemiseksi”.

Porvoon vanha kaupunki 1936

- Tammisaari, Rauma, Senaatintori, Luostarinmäki
- 1950-luvulle asti



1960-luku



Murroksia ja ajan henkeä

Institutionaalinen kulttuuripolitiikka

Aatteiden murros, radikalismi ja
sosiaaliliberalismi

Yhteiskunnan tuki, ohjaus ja
sääntely; hallintoa ja hallinnointia

Ympäristön- ja luonnonsuojelun uusi
luonne ja aika

Shokkihoito 1960-1970-luvuilla



Rakennussuojelulaki 1964

Esitys 1945, mietintö 1950 (julk. 1954)

Rakennus, joka rakennushistoriallisesti tai käyttönsä vuoksi oli kulttuurihistoriallisesti erityisen huomattava tai johon liittyi historiallinen tapahtuma.

Valtion ja kirkolliset rakennukset rajattiin ulkopuolelle

Myös kaava-alueella riippumatta siitä, oliko suojele kaavatilanteen mukainen vai sen kanssa ristiriidassa.

Korvauspykälät tekivät valtion haluttomaksi päättämään suojelusta

57 rakennusta, usein purku-uhan alaisia kohteita.



Rakennussuojelukomitea 1974



Pääpiirteitä

Aloite Museovirastosta.

Määritteli rakennussuojelun kohteet, toiminta-alueen, aseman yhteiskunnassa.

Suojelun toiminta-ajatuksen selkeyttäminen sekä vakiintuneet, menettelyt sen toteuttamiselle.

Kaupunki- ja yhdyskuntasuunnittelun merkitys kasvoi.



asui asunnoissa, joissa on vähintään 3 henkilöä huon-
ti. Samana aikana 3—4-kerroksiset kivitalot alkoivat
keskustaan syrjäyttämään matalan puutalossa-
vitaloita, joissa oli yksi, joskus kaksi lii-
kerakennusta kolmeen asuinkerrosta, muodostui parin vuosikym-
kuluessa Jugend-Tampere — teollisuus- ja kauppapa-
kaupunginosia.

Alueella asui v. 1970 n. 13 000 henkilöä. Asumisväijyy-
mättävästi suurempi kuin keskustan reuna-alueilla (4
m²/as.). Cityn laajetessa asuminen on saanut väli-
toiminnan tieltä joko purkamisen tai konttorisoitumis-
ta. Keskusta-alueen vuotuinen poistuma on nykyisiä
asuntoja ja arvioitu poistuma vuosina 1972—76 960
vuodessa. Yli kaksi kolmannesta asuntotuotantotarpe-
tuus näin ollen poistumasta. Uusiutuminen on yleensä
tunut tonttikohdistaisten kaavamutosten kautta, jotka o-
sineet korttelirakenteesta poikkeavaa ja toiminnallise-
tynyttä uudisrakentamista. Vasta v. 1971 panttiin yle-
työn yhteydessä keskustasuunnitelma alulle. Suun-
mukaan tutkimusalueen maankäyttö olisi seuraava:
1985: asunot 470 000 k-m² (14 200 as.) liiketilat 417 000
2000: asunot 414 000 k-m² (10 900 as.) liiketilat 460 000

Tampereen keskusta oli vielä muutaman vuosikymme-
harvinaisen ohjaajugendkaupunki. Rakennuksia olivat
neet esim. kaupunginarkkitehti Federley, Gesellius—L-
—Saarinen ja Lars Sonck.

Keskustasuunnitelmassa on lähdetty siitä, että vanha
nukset, luetteluja suojelukohteita lukuunottamatta, ki-
uusilla tiettyjen oletusten mukaan (esim. käytöik
v.). Suojeltaviksi ehdotettuja asuin- ja lii-
kerakennuksia tutkimusalueella vain n. 15 ja esim. kauppakamari se-
hyvin kriittisesti tähän suhteeseenkin luetteloon. Kon-
minen jatkuu kaupungin tekemistä vastakkaisista pä-
tä huolimatta.

Suojelukohteiden luetteloa on pidettävä sitovana ja
määrittävänä. Uudisrakentamisessa on noudatetta-
vaa korttelirakennetta. Läpikulku liikenne on ohjattava
se esim. keskustasuunnitelman osoittamalla tavalla.

Kestävyys

Rakennettu ympäristö kansallisvarallisuutena, vrt. luonnonvarat.

Rakennetun ympäristön sosiaaliset ja taloudelliset merkitykset, osana hyvää elinympäristöä.

Arvot ja arvottamisen, arvoihin perustuvat valinnat siitä, mitä ja kuinka säilytetään ja korjataan.

Monimuotoisuuden käsite.

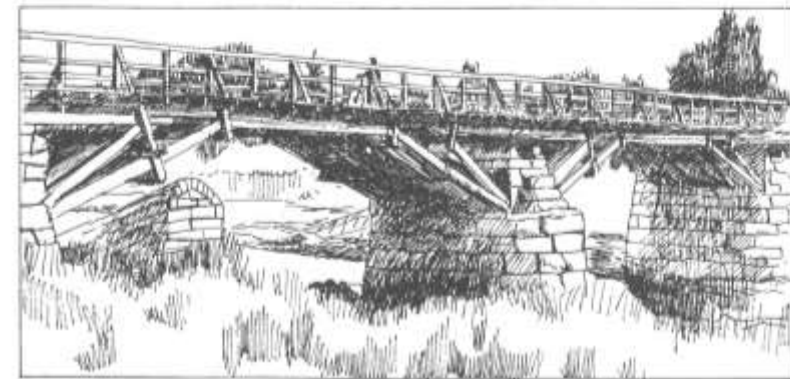
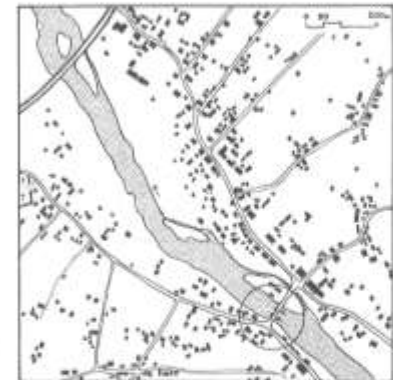
Jatkuvan kunnossapito, voimavaroja olevaan rakennettuun ympäristöön.

molämpien osien väliä. Noin 400 m merellepään vältillä 8 ymää joen uuden sillan kautta.

Silta on rakennettu viimeistään v. 1872 kalajokilaisen kirkas-
miehen Artturi Lannilan suunnitelmien mukaan. Se on kol-
maaukkinen. Kivipölkien varaan on rakennettu hirspilari ja
punaohokaisel kaksielektukakset. Jännevälit ovat rakenta-
misajankohtaa ajatellen pitkät.

Sillan huono kunto takia on ajoneuvojen suurin sallittu
paino nykyisin 3 t, minkä takia osa paikallisliikenteestä jou-
tuu käyttämään valtatie 8:n siltaa. 5 m ajorata rajoittaa myös
sen kapasiteettia. TVL on serien palkkeen suunnitellut
uuden sillan, jonka rakentamiseen on varattu 800 000 mk.
Kunnanvaltuusto hyväksyi heinäkuussa 1973 suunnitelman,
mutta museovirasto on lausunnoissaan suositellut sillan säilyt-
tämistä. Voittaisiin joko rakentaa uusi silta joen ylem-
mäksi, mikä aiheuttaisi kunnalle lisäkustannuksia vanhan
sillan ylläpidon, kunnossapitoon ja rakentamisen kallistu-
misen muodossa, tai korjata vanha silta nykyisen vaatimuk-
sen mukaisesti.

Silta on säilytettävä ja kunnossapitettava ajoneuvoliikenteelle
tärkeä varattava keryale liikenteelle, mikäli uusi silta raken-
netaan.



“Nyky aika”, poimintoja



Nykyaikainen rakennussuojelu – 1970-80 –lukujen lapsi

Museovirasto 1972

Maakuntamuseojärjestelmä, valtionavut, yms.

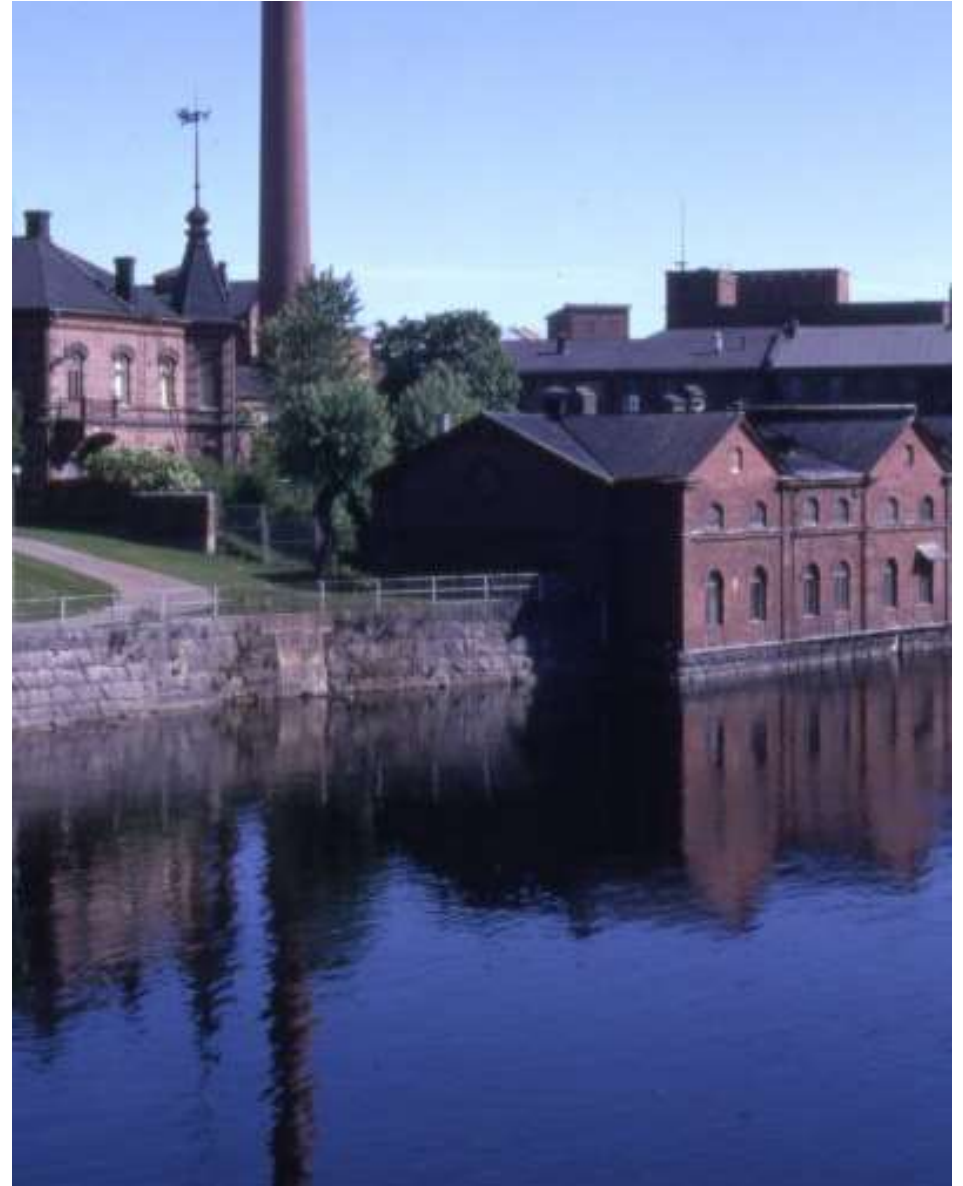
Kautta 1970-90-lukujen komiteoita ja selvityksiä; rahoitus, hallinto, jne..

RakSL ja valtion asetus 1985

MRL 1999; kaavoitus

Kaupungit - myös teolliset ja modernit
Valtion huolenpito rakennusperinnöstään
Teollinen perintö, työväenperinne

Kirkkolaki 1993 muutoksineen
Laki ort.kirkosta



Puukaupungit

Saneerauskaavat

Pohjoismainen puukaupunki 1972-, Ruotsin aloite

Raporttisarja Trästäder i Norden

Pohjoismainen konferenssi Norja, 1972

Uusi aika puukaupunkien historiassa.

Suojelukaavoja

Kunnostamiseen organisoitiin tukea.

Yhtenäisten ympäristöjen,

kokonaisuuksien merkitys

Kaupunkiarkeologia!



Maankäyttö- ja rakennuslaki



MRL; pääpiirteitä

Keskeinen suojeluväline
Muinaisjäännökset, rakennukset,
maisema

VAT
2001, 2008, 2018
RKY

Alistamisesta luopuminen

Kansalliset kaupunkipuistot



MRL; pääpiirteitä

Kulttuuriympäristön hieman
hajanainen sektorilainsäädäntö

Tukeutui 1970–1990 tehtyihin
rakennuslain (1958) muutoksiin.

Erityinen huomio kaavojen ja
rakentamisen laatuodotuksiin

Hyvä elinympäristö

Kestävyys

Osallistuminen ja vuorovaikutus

Sisältövaatimukset

Vaikutusten arviointi



Ajassa?



Tapautunutta, vireillä

Rakennusperintöstrategia 2001,
Kulttuuriympäristöstrategia 2014

Valtion kiinteistöhallinnon muutokset

MRL:n uudistaminen alkaa

Sujuvoittamisen, normien
purkaminen

Sotien jälkeinen rakentaminen



Oleva ympäristö infrastruktuurina

Kestävä kehitys

Uudelleenkäyttö; pysyvä osa
rakentamista ja arkkitehtuuria

Väliaikaiskäytöt, uusi ja/tai
innovatiivinen (kaupunki?)kulttuuri

Ilmastonmuutos

Rakentamisen laatu

Terve(ellinen) rakentaminen

Kansalaistoiminta



Voimavara-ajattelu

Perinteinen

Rakennuksen, rakennettujen kokonaisuuksien tasolla; miksi rakentaa uusi jos vanhaa voi käyttää

Säästäminen, toimenpiteiden minimointi, harkinta ja hyvä suunnittelu

Uusi, myös uusia ongelmia

Jo käytettyjä luonnonvaroja

Yhdyskuntarakenteen tiivistäminen

Energiatehokkuus

Tilatehokkuus



<http://www.valtiollerakennettu.fi/index>

<http://koulurakennus.fi/index>

<http://www.sadanvuodensatoa.fi/>

<http://akp.nba.fi/start>

6





Kiitos



Museovirasto

M x 1365

Kaleva / JOKA / Museovirasto (JOKAKAL3B:4784)